

Manual til Dæk – BD-13

Nimalift.dk

Manual, installations- og monteringsvejledning



Indholdsfortegnelse

1. INTRODUKTION	4
1.1 TAK FORDI DU KØBTE EN DÆKMASKINE HOS NIMALIFT.DK	4
1.2 TRANSPORT	5
1.3 UDPAKNING	5
2. INSTALLATION	5
2.1 PLADSKRAV	5
2.2 ELEKTRISK TILSLUTNING	5
2.3 MONTERING AF MASKINEN	6
3. TEKNISKE SPECIFIKATIONER	8
4. BRUG AF MASKINEN	9
4.1 PRØV MASKINEN AF INDEN BRUG	9
4.2 STEPS	9
4.2.1 PRES DÆKKET LØS FRA FÆLGEN	10
4.2.2 AFMONTERING AF DÆK	10
4.2.3 MONTERING AF DÆK	14
4.2.4 PÅFYLDNING AF LUFT	16
5. VEDLIGEHOLDELSE	17
5.1 GENEREL ADVARSEL	17
5.2 VEDLIGEHOLDELSesarbejde	17

1. Introduktion

1.1 Tak fordi du købte en dækmaskine hos Nimalift.dk

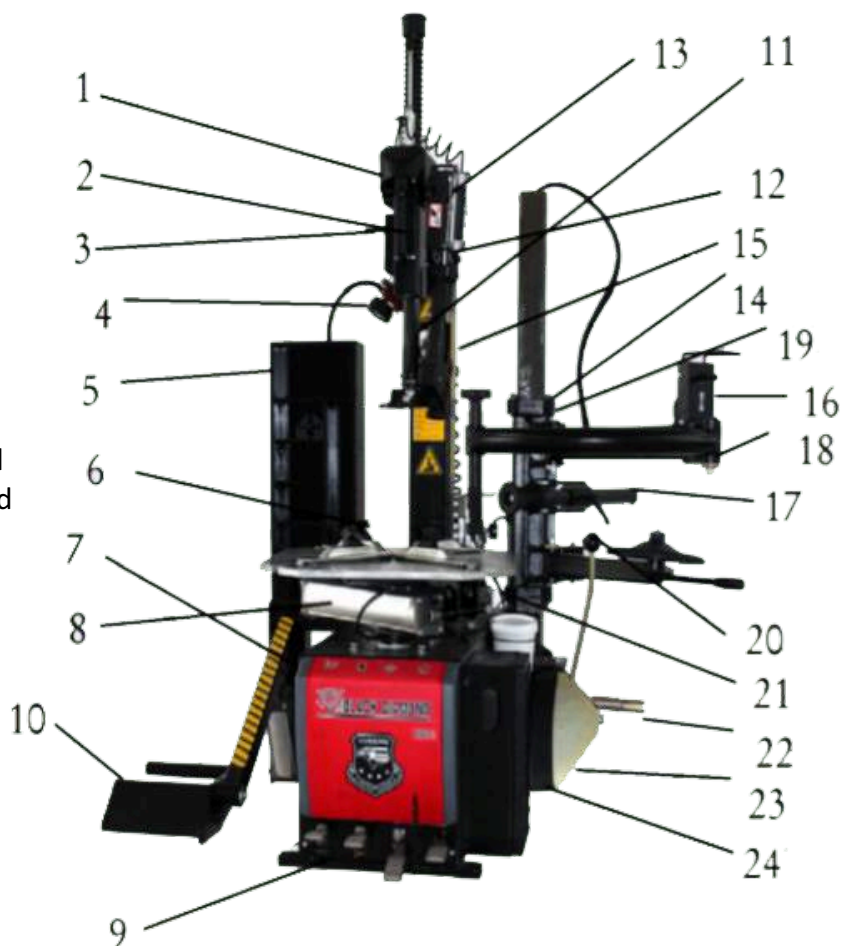
Denne manual er lavet for, at give ejer/brugerne af denne maskine en basis viden om korrekt brug af denne maskine.

Læs denne manual grundigt før brug og følg instruktionerne grundigt for, at sikre korrekt, effektiv brug.

Hav altid denne manual ved maskinen.

Stykliste

- 1: Kolonne
- 2: Låseknop
- 3: Håndtag op/ned
- 4: Lufttryksmåler
- 5: Opbevaringskasse
- 6: Fælggrabber
- 7: Frontpanel
- 8: Luftcylinder
- 9: Pedaler
- 10: Hjulløfter
- 11: Monteringssøjle
- 12: Monteringshoved kontrol
- 13: Kontrolpanel mont. hoved
- 14: Klampe pedal
- 15: Vipbar søjle
- 16: Kontrolpanel
- 17: Hjælpearmler
- 18: Hjælpearmler
- 19: Hjælpearmler cylinder
- 20: Håndtag dækafpresser
- 21: Spand
- 22: Aksel dækaftrykker
- 23: Dækafpresser
- 24: Gummibeskytter



1.2 Transport

Transport af maskinen bør kun foregå i den originale emballage eller tilsvarende og kun i den opretstående position som er anvist på kassen. Derudover er det vigtigt, både for ikke at beskadige maskinen og personer. At man har det rigtig løftegrej som f.eks. en gaffeltruck.

1.3 Udpakning

Fjern emballagen forsigtigt så du ikke kommer til skade eller ridser maskinen. Efter udpakning er det vigtigt at tjekke at alt er med, ved hjælp af ovenstående stykliste og at maskinen ikke er blevet beskadiget.

Er varen beskadiget kontaktes Nimalift.dk og maskinen må ikke tages i brug.

2. Installation

2.1 Pladskrav

Maskinen skal placeres min 1 meter fra nærmeste væg. I et tørt rum og kan ikke anvendes udendørs.

Maskinen fungerer optimal i temperatur spændet +40 til 0 grader. Sørg derfor for at placere maskinen i et område hvor det ikke bliver koldere eller varmere end dette.

Dækmaskinen skal tilsluttes både strøm og luft, derfor er det altid en fordel at placere maskinen tæt på disse driftskilder.

For at sikre at maskinen kan blive betjent korrekt. Er det vigtigt, at der som minimum er 1 meters friplads hele vejen rund om maskinen.

2.2 Elektrisk tilslutning

Inden tilslutningen af maskinen, tjek at strømkilden har den korrekte styrke til maskinen. Selv små elektriske opgaver på maskine og det elektriske netværk bør laves af kvalificeret personale.

På maskinen forefindes en plade hvorpå der er skrevet de elektriske specifikationer maskinen kræver. Tjek at disse specifikationer stemmer overens med strømkilden. Maskinen kræver 380V. De elektriske specifikationer er tydeligt afmærket for enden af det elektriske kabel. Før maskinen tilkobles strøm tjek da om strømforsyningen har et effektivt jordingsanlæg. Tilkobl maskinens elkabel til et godkendt stik.

Note: Stikkontakten skal være godkendt af en elektriker før maskinen tilkobles.

Note: Den gul/grøn ledning i kablet er jord. Forbind aldrig denne til en spændingsførende tilslutning.

Tjek at strøm forsyningen har en automatisk kredsløbs afbryder med et differentielt kredsløb ydende 30 mA. Den elektriske motor virker inden for en bred spændingsvidde (plus eller minus 10%) og en frekvens vidde mellem 50 og 60 Hz.

NB: Drejer fælgholderen den modsat af anvisningerne, vend da 2 af faserne i stikket.

2.3 Montering af maskinen

For at undgå skader på maskine og personer, er det mest optimalt at være 2 personer til, at samle denne maskine.

1. Sæt løftehovedet på hjulløfteren med den medfølgende aksel og spænd til.



2. Spænd boltene omkring monteringshovedet således at hovedet stadig kan bevæge sig.



3. Tilslut luft. Maskinen kræver et lufttryk på 8 til 10 bar, hvilket er markeret på en plade på maskinen og på et klistermærke der sidder på kabinettet ved siden af indgangen. Hvis lufttrykket er lavere end det påkrævede lufttryk på 8 til 10 bar, vil fastspændingstyrken for drejebordet og dækafpresseren være utilstrækkelig for bestemte dæk.



4. Tilslut 380V til dækmaskinen. BEMÆRK DETTE SKAL UDFØRES AF AUTORISERET ELEKTRIKER. Det er vigtigt at liften kører på 3 faser. "N" skal IKKE bruges. Hvis drejepladen kører den forkerte vej rundt vend 2 faser.



3. Tekniske specifikationer

Udvendig grebsdimensioner:	10-24"
Indvendig grebsdimensioner:	12-26"
Max. dæk diameter:	1080MM/42"
Max. dæk bredde:	354MM/14"
Drejeskive hastighed, rotationer i minuttet.	1. Speed / 6 rpm 2. Speed / 12 rpm
Dækafpresser styrke (10bar)	2500kg
Arbejdstryk	0.8Mpa
Strømtilslutning:	380V, 50/60HZ
Motor kraft:	0.75 kW - 1.1kW
Dimensioner:	H=1950 x B=1900 x L=1150MM
Netto vægt:	350kg
Støjniveau:	<70 dB

4. Brug af maskinen

Denne del af manualen viser de mest basale funktioner ved brugen af denne maskine. Alle bruger af maskinen bør derfor læse og forstå disse instruktioner, før brug af maskinen. Dette for, at forhindre skader på maskinen og personer.

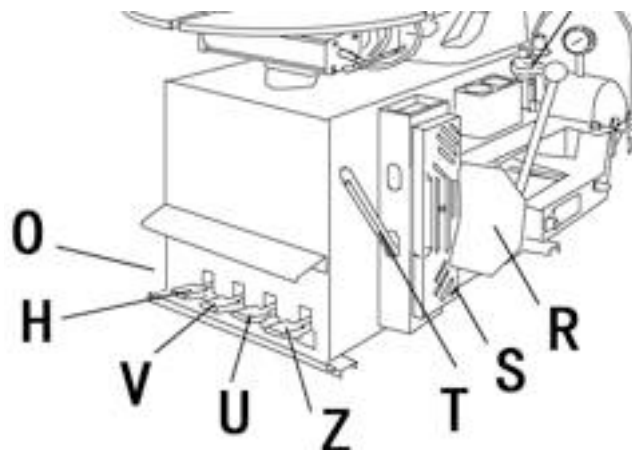
4.1 Prøv maskinen af inden brug

For sikker brug af maskinen, prøv den af nogle gange uden hjul på. Dette gøres for, at få 100 % styr på hvad de forskellige pedaler osv. gør ved maskinen.

- Tryk ned på pedalen Z, for at dreje drejeskiven med uret
- Tryk op på pedalen Z, for at dreje drejeskiven mod uret.

NB: Gør maskinen det modsatte ved hhv. Tryk ned og tryk op vend da de 2 faser i strømstikket, til korrekte positioner.

- Pedalen U styrer dækafpresseren, tryk pedalen ned for, at presse dækafpresseren ind mod dækket. Når du slipper pedalen, slippes trykket på dækafpresseren automatisk.
- Pedalen V styrer fælggriberne, tryk ned for at fastgøre fælget. Løsn fælget ved at trykke pedalen helt i bund.
- Pedalen H styrer vippetårnet.



Tag ikke maskinen i brug før du har læst og forstået ovenstående. Inden du begynder at arbejde med hjulet, skal du være sikker på at alt luft er ude af dækket og at alle afbalanceringsklodser er afmonteret.

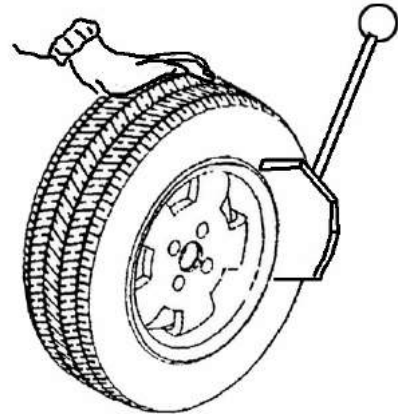
4.2 Steps

Brugen af maskinen kan deles op i 4. Steps

- Pres dækket løs fra fælgen
- Afmonter dækket
- Monter dækket
- Påfyldning af luft

4.2.1 Pres dækket løs fra fælgen

- Afmonter alle afbalanceringsklodser hvis der skulle sidde nogle af disse på fælgen.
- Tjek at alt luft er ude af dækket.
- Sæt dækket med siden mod hjulstøtten, på højre side af maskinen.
- Placer dækafpresseren på dækket ca. 1 cm. fra fælgkanten.
- Tryk derefter på 3. Pedal fra venstre for, at få dæk afpresseren til at trykke på dækket. Fortsæt dette enten til dækafpresseren ikke kan komme længere ind eller til dækket har sluppet fælgen.
- Rotere derefter hjulet en smugle og gentag øvelsen indtil dækket har sluppet fælgen helt. Gør det samme på den anden side af hjulet.

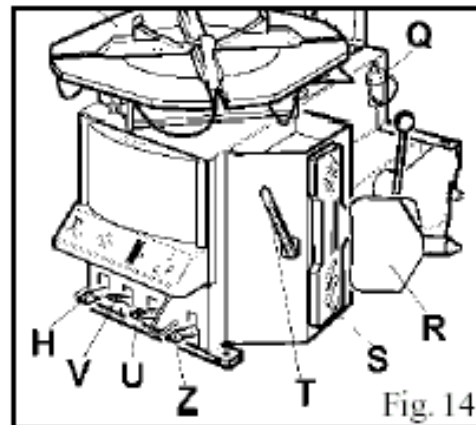


4.2.2 Afmontering af dæk

Inden du går i gang med at afmontere dækket skal du være sikker på at dækket er løst på fælgen og at alle afbalanceringsklodser er afmonteret, så du ikke ridser fælgen.

HUSK AT BRUG RIGELIGT MED DÆKFEDT. Ellers er der øget risiko for at beskadige dæk og fælg.

Alle fælge monteres på drejepladen ved at benytte enten de indvendige eller udvendige grabber. Når fælgen er placeret på drejepladen trykkes på pedalen til styring af klamperne "V" (fig. 14) For at beskytte fælgen bedst benyttes de indvendige grabber som tager fat om fælgets kant. Brug de medfølgende plastikbeskyttere.



VÆRE SIKKER PÅ AT FÆLGEN ER ORDENTLIG FIKSERET INDEN DU FORTSÆTTER.

Løft hjulet op via hjulløfteren som sidder på venstre side af maskinen. Placer hjulet i løftehovedet og brug håndtaget på kontrolboksen til at løfte hjulet op. Det er vigtigt at bruge små og jævne bevægelser.

Juster fælgrabberne ind vha. Målesystemet på drejepladen. Tryk let på fodpedalen og stop når den røde prik ved fælggrabben står ud for det ønskede fælgdiameter. Læg hjulet op på drejepladen.

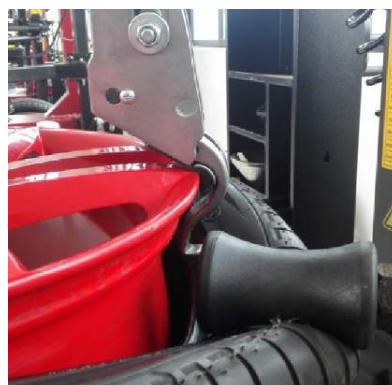
Sænk nu hjulløfteren ned til gulvet igen.
(HUSK ALTID AT HJULLØFTEREN SKAL VÆRE NEDE VED GULVET NÅR DU ARBEJDET MED HJULET)

Tryk på pedalen til fælggrabberne så fælgen spændes korrekt op. Når fælgen er sat i spænd justeres monteringshovedet således at det ligger tæt på fælgens kant. For at låse monteringshovedet trykkes på låseknappen.

Monteringshovedet kan justeres op og ned via justeringshåndtaget på venstre side ved håndtaget.



Når monteringshovedet er låst fast, så skal der smøres dækfedt mellem dæk og fælg for at gøre afmonteringen nemmere. Benyt hjælpearmen "1" til at presse på den øverste dæk kant således at det er muligt at smøre dækfedt på.



Brug nu det automatiske monteringshoved til at trække dækket af. Det gøres ved at benytte håndtaget på monteringsarmen således at monteringshovedet går ned mellem fælg og dæk.

Løft nu hjælpearmen samtidig med at du trykker på rotationspedalen. Når dækkets kant kommer op på oversiden af monteringshovedets dækjern så løftes dækjernet op igen via håndtaget.



Tryk på rotationspedalen således at dækket løsnes fra fælgen. Hvis dækket ikke lige griber fat i kanten på fælgen, så bruges det lille gule plastik dækjern til at hjælpe. Se på billedet hvordan det benyttes.

Gentag proceduren for at fjerne dækket helt.



Vip søjlen tilbage ved at trykke på pedalen og fjern det løse dæk.



4.2.3 Montering af dæk

SKIFT VENTILEN

Inden montering af dækket påbegyndes er det vigtigt at være sikker på at dækket har de rigtige dimensioner til det fælg, det skal monteres på.

Under montering af dækket, må du **ALDRIG** have din hånd eller lignende mellem dækket og fælgen, da dette kan forårsage stor skade på dig.

Vær sikker på at fælgen sidder ordentlig fast på maskinen, inden du går i gang med arbejdet.

Smør dækket grundigt med dækmonteringspasta både udvendigt og indvendigt på den øverste dækkant.

HUSK: Tjek om dækket er retningsbestemt!



Læg dækket oven på fælgen og før monteringshovedet tilbage til udgangsposition ved at vippe søjlen frem.

Dækket skal glide oven på, på første del af monteringshoved og under på den sidste del af monteringshovedet.



Juster hjælpearms så den presser dækket ca. 1 cm. fra den inderste dækkant. Sæt den anden hjælpearms på dækket ca. kl. 4.

Pres dækket ca. 3 cm. ned og drej fælg + dæk med uret, og lad hjælpearmsen køre med rundt.



4.2.4 Påfyldning af luft

Dette er den farligste del af montering af dæk, vær derfor ekstra opmærksom på denne del. Maskinen eller dækkene er IKKE designet til at beskytte brugeren under denne manøvre.

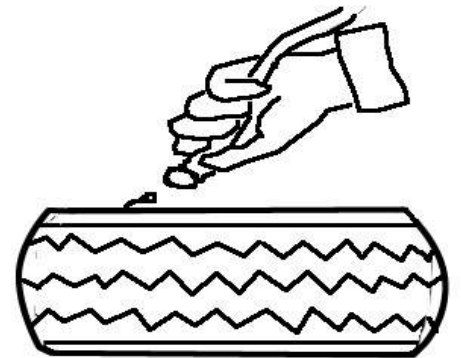
⚠ DANGER



- Et dæk som springer kan forårsage stor skade eller endda død
- Tjek grundigt at dækket og fælgen passer sammen i dimensionerne
- Tjek at dækket ikke er revnet eller på anden måde skadet
- Påfyld luften med den medfølgende luftpistol og hold øje med at luftmængden ikke overstiger det anbefalede af dækfabrikanten.
- Alle vores dækmaskiner er begrænset til kun at kunne pumpe et dæk op til 3,5 bar (51psi) men hold alligevel øje med dæktrykket.
- Hold dine hænder og krop så langt fra dækket som muligt.

Følg ovenstående sikkerhedsinstruktioner, og pump op med den medfølgende luftpistol. Dækket vil på et tidspunkt poppe ud til kanten og dette kan give et lille brag.

Fyld derefter den af fabrikanten anbefalede luftmængde i dækket.



Hold afstand når du påfylder luft.

5. Vedligeholdelse

5.1 Generel advarsel

Uerfarne personer bør ikke foretage servicearbejdet på maskinen.

Regelmæssig vedligeholdelse som beskrevet, sørge for at din maskine vil være i topform og forlænger levetiden på udstyret.

Hvis ikke vedligeholdelsen bliver udført korrekt og regelmæssigt, kan det have en negativ indvirkning på funktionaliteten af maskinens funktioner.

Før du påbegynder vedligeholdelsesarbejdet skal du altid sørge for at frakoble strøm og luft, min. 3 timer før udførelsen af jobbet. Så luften kan nå at forlade systemet.

Dele som er gået i stykker skal skiftes omgående, da det kan have store sikkerhedsmæssige konsekvenser.

5.2 Vedligeholdelsesarbejde

1. I tilfælde af at maskinen mister motorkraft, så tjek at drivremmen er stram. Gør følgende, fjern dækpladen i venstreside, ved at løsne de 4 skruer. Spænd drivremmen ved hjælp af de særlige indstillingsskruer, X på motorophænget. (fig. 21)
2. Tjek jævnlige olie/vandudskilleren, for olie og vand. (fig. 22)
3. Olie/vandudskilleren skal indeholde nogle dråber olie til smøring af luftsyste­met. (fig. 22)
4. Efterspænd jævnlige alle skruer og bolte
5. Hold maskinen og området omkring rent og rydeligt
6. Smør drejepladen jævnlige.



Fig. 21

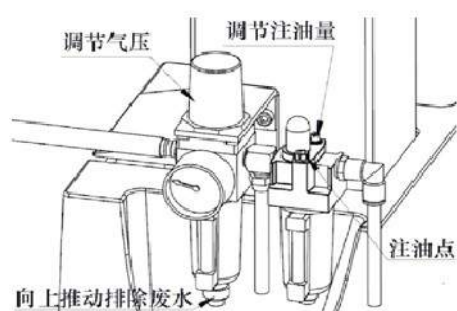


Fig. 22